
“คำอธิบายและการวิเคราะห์ของฝ่ายจัดการ
ประจำไตรมาส 2 ปี 2564”

**STEP
TOWARDS
THE BETTER
FUTURE**



บทสรุปสำหรับผู้บริหาร

งบการเงินรวม หน่วย: ล้านบาท

ผลการดำเนินงาน	ไตรมาส			เปลี่ยนแปลง		6 เดือน		
	2/64	2/63	YoY %	1/64	QoQ %	2564	2563	YoY %
รายได้								
รวมเบี้ยประกันภัยรับสุทธิ ⁽¹⁾	7,770	6,677	16.4	9,153	-15.1	16,923	15,887	6.5
เบี่ยประกันภัยรับปีแรก	1,930	1,073	80.0	1,341	43.9	3,272	2,350	39.2
ช่องทางธนาคาร	1,235	534	131.4	717	72.3	1,952	1,150	69.8
ช่องทางตัวแทน	512	422	21.3	389	31.6	901	841	7.1
ช่องทางอื่นๆ	183	117	56.9	236	-22.2	419	359	16.7
เบี่ยประกันภัยรับปีต่อไป	6,082	5,766	5.5	8,648	-29.7	14,731	14,546	1.3
รายได้จากการลงทุน ⁽²⁾	3,325	3,328	-0.1	3,235	2.8	6,560	7,841	-16.3
รวมรายได้	11,170	9,716	15.0	12,726	-12.2	23,896	24,106	-0.9
ค่าใช้จ่าย								
ค่าใช้จ่ายการรับประกันภัย	9,864	8,446	16.8	11,186	-11.8	21,050	22,221	-5.3
ค่าใช้จ่ายดำเนินงาน	391	387	1.1	363	7.7	754	750	0.6
ผลขาดทุนด้านเครดิตที่คาดว่าจะเกิดขึ้น	45	190	-76.5	(2)	2,383.8	43	220	-80.6
รวมค่าใช้จ่าย	10,299	9,023	14.1	11,547	-10.8	21,846	23,191	-5.8
กำไรก่อนภาษี	871	694	25.5	1,179	-26.1	2,049	914	124.1
กำไรสุทธิ	751	631	19.1	990	-24.1	1,741	861	102.2
กำไรสุทธิ (ไม่รวมรายการสำรองพิเศษ)	751	631	19.1	990	-24.1	1,741	861	102.2
กำไรสุทธิต่อหุ้น (บาท)	0.44	0.37	18.8	0.58	-24.1	1.02	0.50	102.3
อัตราผลตอบแทนจากการลงทุน (ROI)	3.96%	4.03%	-0.1%	3.92%	0.04%	3.94%	4.79%	-0.9%
อัตราส่วนเงินกองทุนตามระดับความเสี่ยง (CAR)	295%	275%	20%	284%	11%	295%	275%	20%

⁽¹⁾ เบี้ยประกันภัยรับสุทธิ = เบี้ยประกันภัยรับปีแรก + เบี้ยประกันภัยรับปีต่อไป - เบี้ยประกันต่อ ± สำรองเบี่ยประกันภัยที่ยังไม่ถึงเป็นรายได้

⁽²⁾ รายได้จากการลงทุน = รายได้จากดอกเบี้ย เงินปันผล และ กำไร(ขาดทุน)จากเงินลงทุน

- ในไตรมาส 2 ปี 2564 บริษัท กรุงเทพประกันชีวิต จำกัด (มหาชน) (“บริษัท”) มีกำไรสุทธิจากการดำเนินงานทั้งสิ้น 751 ล้านบาท คิดเป็นกำไร 0.44 บาทต่อหุ้น เพิ่มขึ้นร้อยละ 19 จากไตรมาส 2 ปี 2563 โดยช่วง 6 เดือนแรกของปี 2564 มีกำไรสุทธิจากการดำเนินงาน 1,741 ล้านบาท คิดเป็นกำไร 1.02 บาทต่อหุ้น เพิ่มขึ้นร้อยละ 102 จากช่วงเดียวกันของปี 2563 สาเหตุหลักเนื่องมาจากการ บริษัทมีการปรับปรุงประมาณการตั้งสำรองค่าเผื่อความผันผวน (PAD: Provision for Adverse Deviation) เพิ่มขึ้น ซึ่งทำให้มีค่าใช้จ่ายเงินสำรองประกันชีวิตเพิ่มขึ้น
- ในไตรมาส 2 ปี 2564 บริษัทมีรายได้รวมทั้งสิ้น 11,170 ล้านบาท เพิ่มขึ้นร้อยละ 15 จากช่วงเดียวกันของปีที่ผ่านมา โดยมีเบี่ยประกันภัยรับปีแรกจำนวน 1,930 ล้านบาท เพิ่มขึ้นร้อยละ 80 จากการเพิ่มขึ้นของเบี่ยประกันภัยรับปีแรกของทั้งช่องทางธนาคาร ตัวแทน และช่องทางอื่น ขณะที่อุตสาหกรรมที่เพิ่มขึ้นร้อยละ 15 และหากพิจารณาเฉพาะเบี่ยประกันภัยรับปีแรกที่ไม่รวมเบี่ยประกันภัยรับครั้งเดียว (single premium) บริษัทจะมีเบี่ยประกันภัยรับปีแรกเพิ่มขึ้นร้อยละ 94 เทียบกับอุตสาหกรรม

ที่ปรับลดลงร้อยละ 3 สำหรับเบี่ยประกันภัยรับปีต่อไป เพิ่มขึ้นร้อยละ 5 จากช่วงเดียวกันของปี 2563 ในขณะที่อุตสาหกรรมเพิ่มขึ้นร้อยละ 0.6

- สัดส่วนช่องทางจำหน่ายของเบี่ยประกันภัยรับปีแรกสำหรับไตรมาส 2 ปี 2564 แบ่งเป็น ช่องทางธนาคาร ช่องทางตัวแทน และ ช่องทางอื่นๆ ร้อยละ 64 ร้อยละ 27 และ ร้อยละ 9 ตามลำดับ
- บริษัทมีรายได้จากการลงทุนในไตรมาส 2 ปี 2564 รวมทั้งสิ้น 3,325 ล้านบาท ลดลงร้อยละ 0.1 จากช่วงเดียวกันของปีก่อน โดยผลตอบแทนจากการลงทุนในไตรมาสนี้อยู่ที่ร้อยละ 3.96
- บริษัทมีค่าใช้จ่ายในไตรมาส 2 ปี 2564 จำนวนทั้งสิ้น 10,299 ล้านบาท เพิ่มขึ้นร้อยละ 14 จากไตรมาส 2 ปี 2563 แต่ลดลงร้อยละ 11 จากไตรมาสก่อน สาเหตุหลักมาจากเงินผลประโยชน์จ่ายตามกรมธรรม์ประกันภัย และค่าใช้จ่ายสำรองประกันภัย
- อัตราส่วนความเพียงพอของเงินกองทุน (Capital Adequacy Ratio: CAR) ณ สิ้นไตรมาส 2 ปี 2564 อยู่ที่ร้อยละ 295

ภาพรวมผลการดำเนินงาน

เบี้ยประกันภัยรับรวม

ในไตรมาส 2 ปี 2564 บริษัทมีเบี้ยประกันภัยรับรวมจำนวน 8,013 ล้านบาท เพิ่มขึ้นร้อยละ 17 จากช่วงเดียวกันของปีก่อน ในส่วนของเบี้ยประกันภัยรับรวมแบ่งตามช่องทางการจัดจำหน่ายในไตรมาส 2 ปี 2564 ช่องทางธนาคาร ช่องทางตัวแทน และช่องทางอื่นๆ คิดเป็นร้อยละ 58, ร้อยละ 37 และร้อยละ 5 ตามลำดับ

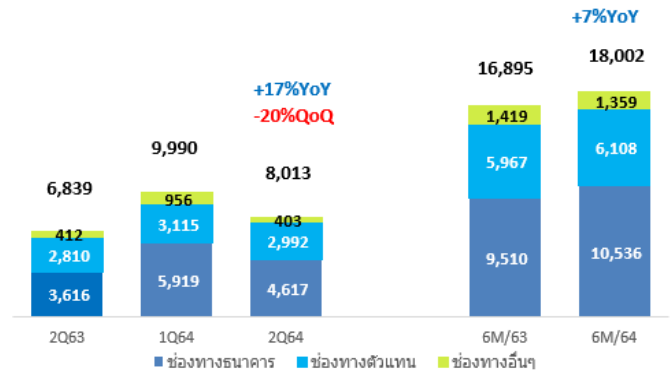
สำหรับ 6 เดือนแรกของปี 2564 บริษัทมีเบี้ยประกันภัยรับรวมจำนวน 18,002 ล้านบาท เพิ่มขึ้นร้อยละ 7 จากช่วงเดียวกันของปีก่อน แบ่งสัดส่วนเป็นช่องทางธนาคารร้อยละ 59 ช่องทางตัวแทนร้อยละ 34 และช่องทางอื่นๆ ร้อยละ 8

เบี้ยประกันภัยรับปีแรก

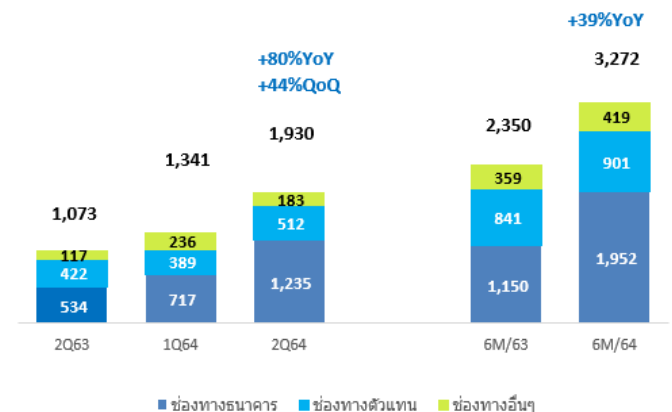
ในไตรมาส 2 ปี 2564 บริษัทมีเบี้ยประกันภัยรับปีแรกจำนวนทั้งสิ้น 1,930 ล้านบาท เพิ่มขึ้นร้อยละ 80 จากไตรมาส 2 ปี 2563 โดยช่องทางธนาคารมีเบี้ยประกันภัยรับปีแรกเพิ่มขึ้นร้อยละ 131 จากช่วงเดียวกันของปีก่อน จากการออกจำหน่ายผลิตภัณฑ์ใหม่และการปรับปรุงผลิตภัณฑ์เดิมให้ตรงความต้องการของลูกค้า ซึ่งได้รับการตอบสนองที่ดี ช่องทางตัวแทนมีเบี้ยประกันภัยรับปีแรกเพิ่มขึ้นร้อยละ 21 จากการปรับผลิตภัณฑ์ที่ขายให้สอดคล้องกับความต้องการของลูกค้าและการส่งเสริมการขายที่มีประสิทธิภาพเพิ่มขึ้น และสำหรับช่องทางอื่นๆ มีเบี้ยประกันภัยรับปีแรกเพิ่มขึ้นร้อยละ 57 โดยสาเหตุหลักมาจากการเพิ่มขึ้นจากช่องทางออนไลน์

สำหรับ 6 เดือนแรกของปี 2564 บริษัทมีเบี้ยประกันภัยรับปีแรกจำนวน 3,272 ล้านบาท เพิ่มขึ้นร้อยละ 39 จากช่วงเดียวกันของปีก่อน โดยช่องทางธนาคารเพิ่มขึ้นร้อยละ 70 ช่องทางตัวแทนเพิ่มขึ้น 7 และช่องทางอื่นๆเพิ่มขึ้นร้อยละ 17 โดยสัดส่วนเบี้ยประกันภัยรับปีแรกแบ่งตามช่องทางจำหน่ายในช่วง 6 เดือนแรก ช่องทางธนาคารสัดส่วนร้อยละ 60% ช่องทางตัวแทนร้อยละ 28 และช่องทางอื่นๆ ร้อยละ 13%

รูปที่ 1: เบี้ยประกันภัยรับปีรวมแยกตามช่องทาง (ล้านบาท)



รูปที่ 2: เบี้ยประกันภัยรับปีแรกแยกตามช่องทาง (ล้านบาท)

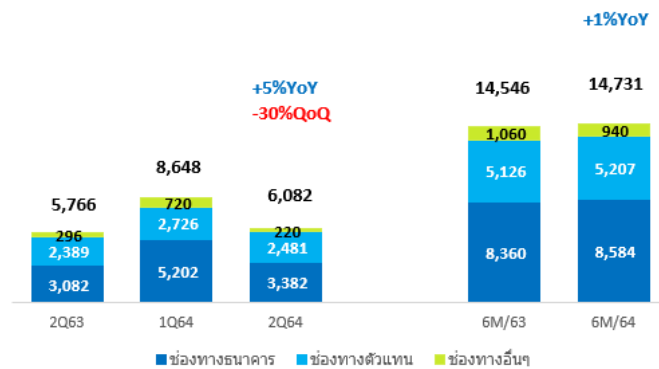


เบี้ยประกันภัยรับปีต่อไป

ในไตรมาส 2 ปี 2564 บริษัทมีเบี้ยประกันภัยรับปีต่อไปจำนวน 6,082 ล้านบาท เพิ่มขึ้นร้อยละ 5 จากช่วงเดียวกันของปีก่อน สำหรับ 6 เดือนแรกของปี 2564 บริษัทมีเบี้ยประกันภัยรับปีต่อไปจำนวน 14,731 ล้านบาท เพิ่มขึ้นร้อยละ 1 จากช่วงเดียวกันของปีก่อน

บริษัทยังคงคาดว่าเบี้ยปีต่อไปที่จะได้รับสำหรับทั้งปี 2564 จะยังคงมีอัตราการเติบโตเพิ่มขึ้นจากปีที่ผ่านมา และ ณ ขณะนี้ยังไม่ได้รับผลกระทบเชิงลบจากการแพร่ระบาดของโควิด-19

รูปที่ 3: เบี้ยประกันภัยรับปีต่อไปแยกตามช่องทาง (ล้านบาท)



สินทรัพย์ลงทุนและรายได้จากการลงทุน

ในไตรมาส 2 ปี 2564 บริษัทมีสินทรัพย์ลงทุนทั้งสิ้น 339,712 ล้านบาท เพิ่มขึ้นจากไตรมาส 1 ปี 2564 จำนวน 6,371 ล้านบาท โดยบริษัทมีสัดส่วนการลงทุนในตราสารหนี้รวมทั้งหมดร้อยละ 83 ตราสารทุนร้อยละ 9 และ ทรัสต์เพื่อการลงทุนในอสังหาริมทรัพย์ร้อยละ 5

ในไตรมาส 2 ปี 2564 บริษัทมีรายได้จากการลงทุน⁽³⁾ ทั้งสิ้นจำนวน 3,325 ล้านบาท ลดลงร้อยละ 0.1 จากช่วงเดียวกันของปีก่อน จากการรับรู้กำไรจากเงินลงทุนที่เพิ่มขึ้น ชดเชยกับรายได้จากดอกเบี้ยและเงินปันผลที่ลดลงร้อยละ 2.3

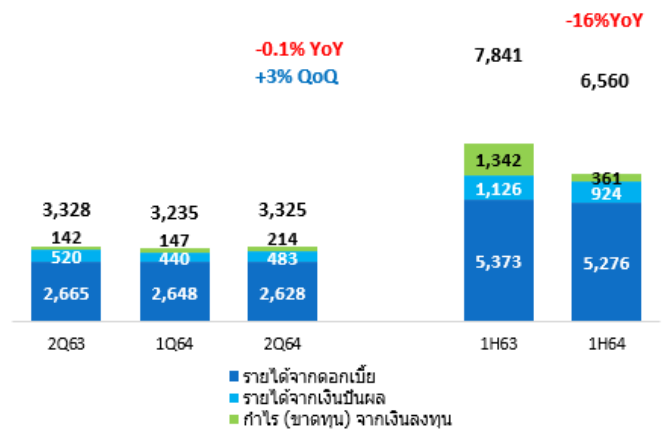
สำหรับครึ่งปีแรกของปี 2564 บริษัทมีรายได้จากการลงทุนจำนวน 6,560 ล้านบาท ลดลงร้อยละ 16 จากช่วงเดียวกันของปีก่อน หากไม่รวมผลของกำไรจากเงินลงทุน รายได้จากดอกเบี้ยและเงินปันผล จะลดลงร้อยละ 5 จากช่วงเดียวกันของปีก่อน

ณ สิ้นไตรมาส 2 ปี 2564 นี้ บริษัทมีอัตราผลตอบแทนจากการลงทุน (ROI) เท่ากับร้อยละ 3.96 ลดลงจากร้อยละ 4.03 ในช่วงเดียวกันของปีก่อน อย่างไรก็ตามมีการปรับเพิ่มขึ้นจากร้อยละ 3.92 ในไตรมาสที่ผ่านมา สำหรับอัตราผลตอบแทนจากดอกเบี้ยและเงินปันผล (Investment Yield) ณ สิ้นไตรมาส 2 ปี 2564 อยู่ที่ร้อยละ 3.70 ลดลงจากไตรมาสเดียวกันของปีก่อน 16 bps และปรับลดลงจากไตรมาสที่แล้ว 4 bps

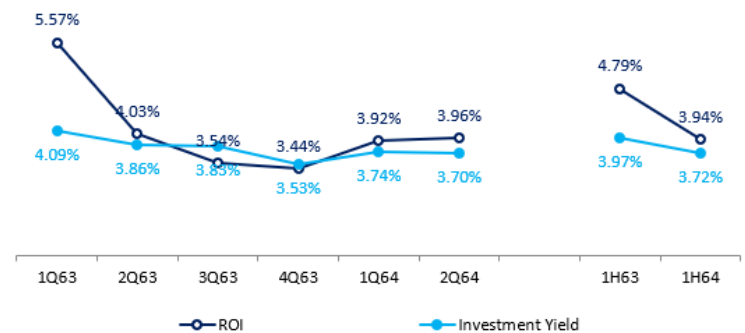
ตาราง 1: สินทรัพย์ลงทุน ณ ไตรมาส 2 ปี 2564

สินทรัพย์ลงทุน	2Q64	1Q64	เปลี่ยนแปลง
ตราสารหนี้ระยะสั้น	3.8%	4.3%	-0.5%
ตราสารหนี้ภาครัฐ	48.5%	48.6%	-0.1%
ตราสารหนี้ภาคเอกชน	31.0%	30.0%	1.0%
รวมตราสารหนี้ทั้งหมด	83.3%	82.9%	0.4%
ตราสารทุน	8.6%	9.2%	-0.6%
ทรัสต์	5.0%	4.9%	0.1%
เงินกู้ตามกรมธรรม์	2.5%	2.5%	0.0%
เงินกู้ที่มีหลักประกัน	0.6%	0.5%	0.1%
รวมสินทรัพย์ลงทุน (ล้านบาท)	339,712	333,341	1.9%

รูปที่ 4: รายได้จากการลงทุน (ล้านบาท)



รูปที่ 5: อัตราผลตอบแทนจากการลงทุน



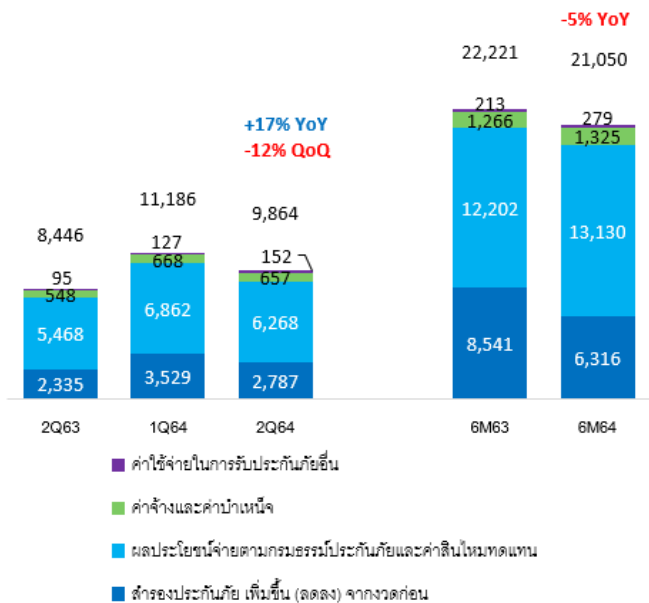
(3) รายได้จากดอกเบี้ย + รายได้จากเงินปันผล + กำไร (ขาดทุน) จากเงินลงทุน

ค่าใช้จ่ายการรับประกันภัยและการดำเนินงาน

ในไตรมาส 2 ปี 2564 บริษัทมีค่าใช้จ่ายการรับประกันภัยรวมทั้งสิ้น 9,864 ล้านบาท เพิ่มขึ้นร้อยละ 17 จากปีที่ผ่านมา โดยสาเหตุหลักมาจากการเพิ่มขึ้นของเงินผลประโยชน์จ่ายตามกรมธรรม์ประกันภัยจำนวน 800 ล้านบาท และค่าใช้จ่ายสำรองประกันภัยสำหรับสัญญาประกันภัยระยะยาวเพิ่มขึ้นจากงวดก่อน 452 ล้านบาท

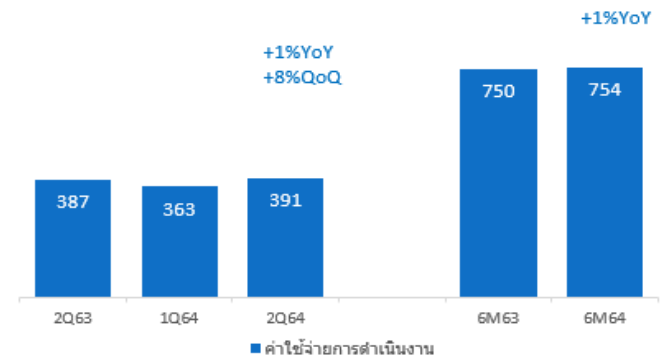
สำหรับครึ่งปีแรกบริษัทมีค่าใช้จ่ายการรับประกันภัยรวมทั้งสิ้น 21,050 ล้านบาท ลดลงร้อยละ 5 สาเหตุหลักมาจากในไตรมาส 1 ปี 2563 บริษัทมีการตั้งสำรองค่าเผื่อความผันผวน (PAD: Provision for Adverse Deviation) เพิ่มขึ้นจาก 4% เป็น 5% ซึ่งทำให้มีค่าใช้จ่ายเงินสำรองประกันชีวิตเพิ่มขึ้นจำนวน 2,668 ล้านบาท

รูปที่ 6: ค่าใช้จ่ายประกันภัย (ล้านบาท)



ในไตรมาส 2 ปี 2564 บริษัทมีค่าใช้จ่ายในการดำเนินงานรวมทั้งสิ้น 391 ล้านบาท เพิ่มขึ้นร้อยละ 1 จากช่วงเดียวกันของปีที่ผ่านมา และครึ่งปีแรกของปี 2564 ค่าใช้จ่ายดำเนินงานเพิ่มขึ้นร้อยละ 1 เช่นกัน เมื่อเทียบกับช่วงเดียวกันของปีก่อน โดยบริษัทยังให้ความสำคัญในการบริหารค่าใช้จ่ายในการดำเนินงานอย่างต่อเนื่อง

รูปที่ 7: ค่าใช้จ่ายในการดำเนินงาน (ล้านบาท)

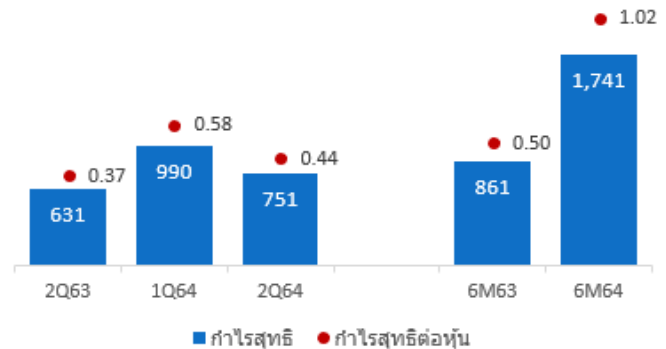


กำไรสุทธิ

ในไตรมาส 2 ปี 2564 บริษัทมีกำไรสุทธิทั้งสิ้น 751 ล้านบาท คิดเป็นกำไร 0.44 บาทต่อหุ้น เพิ่มขึ้นร้อยละ 19 จากไตรมาส 2 ปี 2563

สำหรับช่วงครึ่งปีแรกของปี 2564 บริษัทมีกำไรสุทธิทั้งสิ้น 1,741 ล้านบาท คิดเป็นกำไร 1.02 บาทต่อหุ้น เพิ่มขึ้นร้อยละ 102 จากช่วงเดียวกันของปีที่ผ่านมา เนื่องจากในไตรมาส 1 ปี 2563 บริษัทมีการตั้งสำรองค่าเผื่อความผันผวน (PAD: Provision for Adverse Deviation) เพิ่มขึ้นจาก 4% เป็น 5% จำนวน 2,668 ล้านบาท

รูปที่ 8: กำไรสุทธิ (ล้านบาท) และกำไรสุทธิต่อหุ้น (บาท/หุ้น)



ความเสี่ยงพอของเงินกองทุนตามระดับความเสี่ยง (Risk-Based Capital: RBC)

บริษัทมีอัตราส่วนเงินกองทุนต่อเงินกองทุนที่ต้องดำรงตามกฎหมาย (CAR) ณ สิ้นไตรมาส 2 ปี 2564 ที่ร้อยละ 295 เพิ่มขึ้นจากไตรมาส 1 ปี 2564 ที่ร้อยละ 284 เนื่องจาก 1) กำไรจากการดำเนินงานของบริษัทในช่วงไตรมาสที่ 2 2) การปรับลดสัดส่วนการลงทุนในตราสารทุน และ 3) การเคลื่อนไหวของอัตราผลตอบแทนพันธบัตรที่ไม่มีดอกเบี้ย (Zero coupon bond)

สรุปฐานะการเงิน ณ วันที่ 30 มิ.ย. 2564

งบการเงินรวม หน่วย: ล้านบาท

	30 มิ.ย. 64	สัดส่วน	31 ธ.ค. 63	สัดส่วน	ผลต่าง	%
สินทรัพย์						
เงินสดและรายการเทียบเท่าเงินสด	10,752	3%	8,072	2%	2,679	33%
เบี่ยค้ำรับ	1,926	0.6%	1,786	0.5%	140	8%
รายได้จากการลงทุนค้ำรับ	1,613	0.5%	1,647	0.5%	(35)	-2%
สินทรัพย์ลงทุน ⁽⁴⁾	328,968	94%	322,141	95%	6,828	2%
ที่ดิน อาคารและอุปกรณ์	2,267	0.7%	2,188	0.6%	79	4%
สินทรัพย์อื่น	3,002	1%	3,944	1%	(942)	-24%
รวมสินทรัพย์	348,527	100%	339,778	100%	8,749	3%
หนี้สินและส่วนของผู้ถือหุ้น						
สำรองประกันชีวิต	288,724	83%	282,407	83%	6,316	2%
หนี้สินจากสัญญาประกันภัยอื่น	8,763	3%	8,921	3%	(159)	-2%
หนี้สินอื่น	3,263	1%	2,351	0.7%	911	39%
รวมหนี้สิน	300,749	86%	293,680	86%	7,069	2%
กำไรสะสม	33,078	9%	31,729	9%	1,349	4%
ส่วนเกินทุนจากการวัดมูลค่าเงินลงทุน	9,515	3%	9,092	3%	423	5%
ส่วนของผู้มีส่วนได้เสียที่ไม่มีอำนาจควบคุมของบริษัทย่อย	0.2	0.0%	0.2	0.0%	0.0	8%
รวมส่วนของผู้ถือหุ้น	47,779	14%	46,098	14%	1,680	4%
รวมหนี้สินและส่วนของผู้ถือหุ้น	348,527	100%	339,778	100%	8,749	3%
มูลค่าหุ้นทางบัญชีต่อหุ้น	27.98		27.00			

⁽⁴⁾ ไม่รวมสินทรัพย์ลงทุนระยะสั้นซึ่งอยู่ในรายการเงินสดและรายการเทียบเท่าเงินสด

สินทรัพย์

สินทรัพย์รวมของบริษัท ณ วันที่ 30 มิถุนายน 2564 มีอัตราการเติบโตเพิ่มขึ้นจาก ณ วันที่ 31 ธันวาคม 2563 ร้อยละ 3 หรือ 8,749 ล้านบาท โดยสินทรัพย์ส่วนใหญ่เป็นสินทรัพย์ลงทุนคิดเป็นสัดส่วนร้อยละ 94 ของสินทรัพย์รวม และคิดเป็นอัตราส่วนต่อเงินสำรองประกันชีวิตที่ร้อยละ 114

หนี้สินและส่วนของผู้ถือหุ้น

หนี้สินรวมของบริษัท ณ วันที่ 30 มิถุนายน 2564 เพิ่มขึ้นร้อยละ 3 จากสิ้นงวด ณ วันที่ 31 ธันวาคม 2563 ส่วนใหญ่เกิดจากเงินสำรองประกันชีวิตที่เพิ่มขึ้น

ส่วนของผู้ถือหุ้น ณ วันที่ 30 มิถุนายน 2564 เท่ากับ 47,779 ล้านบาท เพิ่มขึ้นจาก ณ วันที่ 31 ธันวาคม 2563 จำนวน 1,680 ล้านบาท หรือร้อยละ 4 ทั้งนี้เป็นผลมาจากกำไรสุทธิ 1,741 ล้านบาท เงินปันผลจ่าย 392 ล้านบาท และกำไรที่ยังไม่เกิดขึ้นจริงจากการวัดมูลค่าเครื่องมือทางการเงิน 331 ล้านบาท คิดเป็นมูลค่าทางบัญชี 27.98 บาทต่อหุ้น

อัตราส่วนการเงินที่สำคัญ

อัตราส่วนทางการเงินที่สำคัญ	รายไตรมาส		6 เดือน	
	2Q64	2Q63	6M64	6M63
อัตรากำไรสุทธิ	6.7%	6.5%	7.3%	3.6%
อัตราส่วนกำไรสุทธิต่อเบี่ยงปรับกันภัยรับสุทธิ	9.7%	9.6%	10.1%	5.4%
อัตราส่วนเงินสำรองประกันชีวิตต่อเบี่ยงปรับกันภัยรับสุทธิ	35.9%	35.4%	36.8%	53.2%
อัตราส่วนค่าใช้จ่ายการรับประกันภัยต่อเบี่ยงปรับกันภัยรับสุทธิ	127.1%	128.1%	122.6%	138.3%
อัตราส่วนค่าใช้จ่ายดำเนินงานต่อเบี่ยงปรับกันภัยรับสุทธิ	5.0%	5.9%	4.4%	4.7%
อัตราส่วนสินทรัพย์ลงทุนต่อสินทรัพย์รวม	94.4%	93.1%	94.4%	93.1%
อัตราส่วนสินทรัพย์ลงทุนต่อเงินสำรองประกันชีวิต	113.9%	111.6%	113.9%	111.6%
อัตราผลตอบแทนจากการลงทุน (ROI)	3.96%	4.03%	3.94%	4.79%
อัตราผลตอบแทนต่อส่วนของผู้ถือหุ้น	6.4%	5.9%	14.8%	7.7%
อัตราผลตอบแทนต่อสินทรัพย์	0.9%	0.7%	2.0%	1.0%
ความเพียงพอของเงินกองทุนตามระดับความเสี่ยง	295%	275%	295%	275%

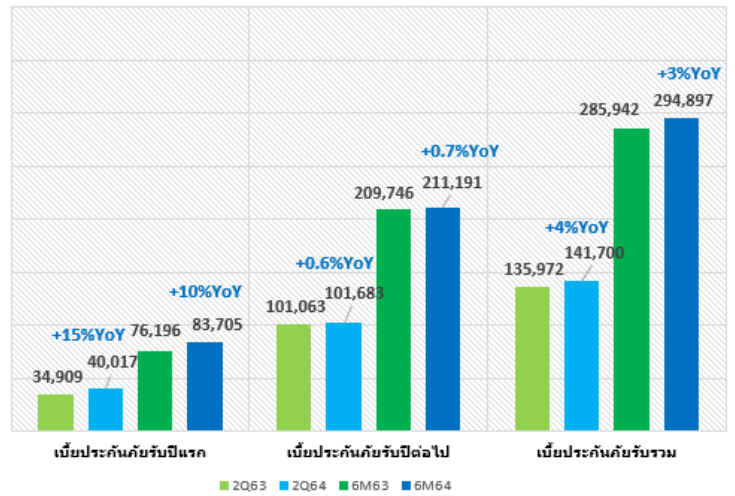
ภาพรวมธุรกิจประกันชีวิต

สำหรับภาพรวมของธุรกิจประกันชีวิตในช่วง 6 เดือนแรกของปี 2564 ธุรกิจมีเบี้ยประกันชีวิตรับใหม่ (New Business Premium) เท่ากับ 83,705 ล้านบาท มีอัตราการเติบโตเพิ่มขึ้นร้อยละ 10 จากช่วงเดียวกันของปีก่อน อย่างไรก็ตามหากนับเฉพาะเบี้ยประกันภัยรับปีแรกของผลิตภัณฑ์ประกันชีวิตแบบไม่รวมชำระเบี้ยครั้งเดียวจะพบว่าหดตัวลงร้อยละ 8 สำหรับเบี้ยประกันชีวิตรับปีต่อไปและเบี้ยประกันชีวิตรับรวมเมื่อเทียบกับช่วงเดียวกันของปีก่อน ปรับตัวเพิ่มขึ้นที่ร้อยละ 0.7 และ ร้อยละ 3 ตามลำดับ

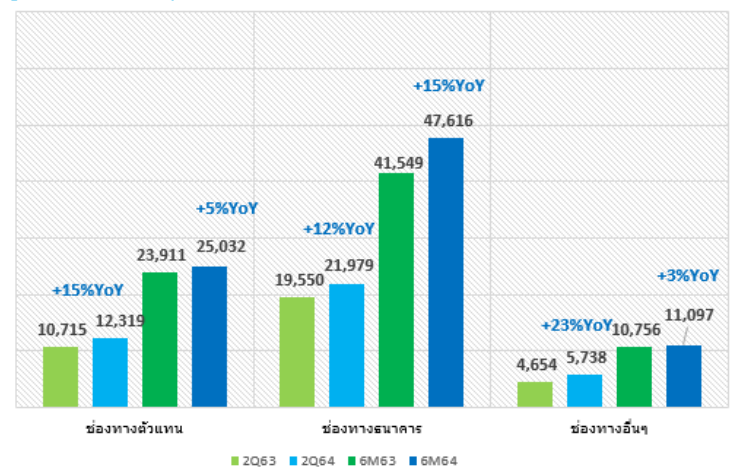
เบี้ยประกันภัยรับใหม่ของธุรกิจในช่วง 6 เดือนแรกของปี 2564 จำแนกตามช่องทางการจำหน่าย ช่องทางตัวแทนมีการเติบโตของเบี้ยประกันภัยรับปีแรกเพิ่มขึ้นร้อยละ 5 จากช่วงเดียวกันของปีก่อน คิดเป็นสัดส่วนเป็นร้อยละ 30 ของเบี้ยประกันภัยรับใหม่ทุกช่องทางซึ่งสัดส่วนดังกล่าวลดลงจากปีก่อน

ในขณะที่ช่องทางธนาคารมีการเติบโตของเบี้ยประกันภัยรับปีแรกเพิ่มขึ้นร้อยละ 15 และมีสัดส่วนร้อยละ 57 ของเบี้ยประกันภัยรับใหม่ทุกช่องทาง ซึ่งเพิ่มขึ้นเมื่อเทียบกับช่วงเดียวกันของปีก่อน สำหรับช่องทางอื่น ๆ และการตลาดแบบตรง มีการเติบโตของเบี้ยประกันภัยรับปีแรกเพิ่มขึ้นร้อยละ 3 เมื่อเทียบกับช่วงเดียวกันของปีก่อนหน้า

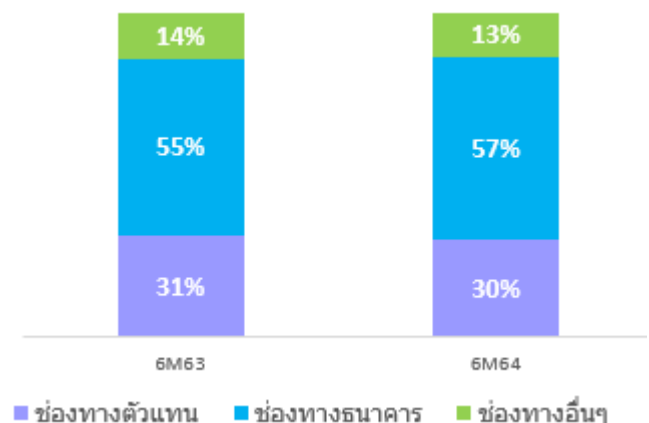
รูปที่ 9: ภาพรวมธุรกิจ เบี้ยประกันชีวิตรับแยกตามประเภท



รูปที่ 10: ภาพรวมธุรกิจเบี้ยประกันชีวิตรับใหม่แยกตามช่องทาง



รูปที่ 11: ภาพรวมธุรกิจ สัดส่วนเบี้ยประกันชีวิตรับใหม่แยกตามช่องทาง



ตารางที่ 2: ภาพรวมธุรกิจ ส่วนแบ่งตลาดเบี้ยประกันชีวิต

หน่วย ล้านบาท

Rank	Company	New Business Premium	Renewal Premium	Total Premium	Market Share (New Business)
1	AIA	18,141	53,289	71,430	21.67%
2	FWD	13,764	30,213	43,976	16.44%
3	TLI	7,214	33,169	40,383	8.62%
4	MTL	12,412	23,559	35,971	14.83%
5	KTAL	6,400	18,797	25,197	7.65%
6	BLA	3,272	14,731	18,002	3.91%
7	AZAY	3,185	12,200	15,385	3.80%
8	PLT	4,974	7,695	12,668	5.94%
9	OLIC	1,227	5,855	7,082	1.47%
10	SELIC	4,620	1,252	5,872	5.52%

ที่มา: สมาคมประกันชีวิตไทย